

HABITER LA RÉGION ÎLE DE FRANCE

Objectif connaissances : tu dois être capable de

Localiser et situer :

- les repères spatiaux de la Région étudiée
- les régions françaises et leurs capitales (carte p. 396).

Identifier les différentes collectivités territoriales et **expliquer** le processus de décentralisation.

Réaliser un croquis de l'organisation du territoire régional

Objectif compétences :

→ C2 / situer dans l'espace

→ C4 / réaliser une tâche cartographique

Notions clés :

Aménagement, décentralisation.

Vocabulaire :

Acteurs, compétences, métropole, collectivités territoriales.

p. 242-255

Une région est une division administrative du territoire français située entre l'Etat et le département.



France

22 régions en France métropolitaine + 5 DROM

101 départements

36 000 communes

I/ Les caractéristiques de la région Île-de-France

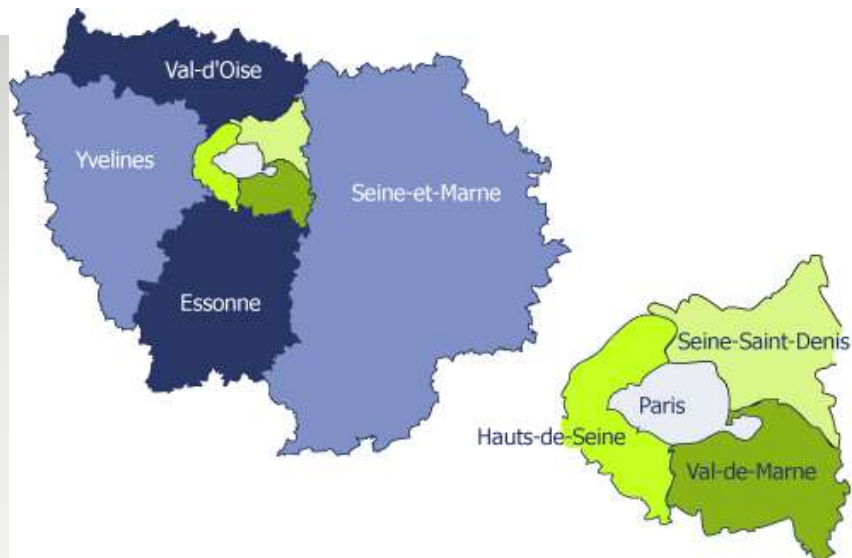
◎ A/ La carte d'identité de ma région

1/ Dessine ou fais une liste de ce que tu sais de ta région.

2/ Pourquoi la région IdF est-elle importante ?

3/ Trie ces informations selon 3 ou 4 thèmes qui marquent les points forts de la région IdF.

 **île de France**



Le logo de la région Île-de-France (2005) est formé d'une étoile rouge à huit branches et du nom de la région en lettres de même couleur. L'étoile représente la région et chaque pointe l'un de ses départements.

Son président est Jean-Paul Huchon.

I/ Les caractéristiques de la région Île-de-France

◎ A/ La carte d'identité de ma région

◎ **B/ Les particularités de ma région**

Doc 1

Le poids économique de l'Île-de-France

« L'Île-de-France est la première région économique française. Elle contribue pour 29 % au Produit intérieur brut, grâce en particulier à la présence de nombreuses entreprises multinationales et une forte densité de sièges sociaux : un tiers des 500 plus grands groupes mondiaux possèdent un siège en Île-de-France. Elle est la première destination touristique au monde. La région offre environ 5,6 millions d'emplois. Sa main-d'œuvre est hautement qualifiée : elle comprend 36 % des cadres de France. Les services marchands sont surreprésentés, notamment les activités de conseil, les activités financières et immobilières, ainsi que celle de recherche-développement et les activités culturelles. L'Île-de-France reste la première région industrielle malgré la diminution persistante du nombre d'emplois dans l'industrie. »

Présentation de la région Île-de-France, www.insee.fr, 2012.

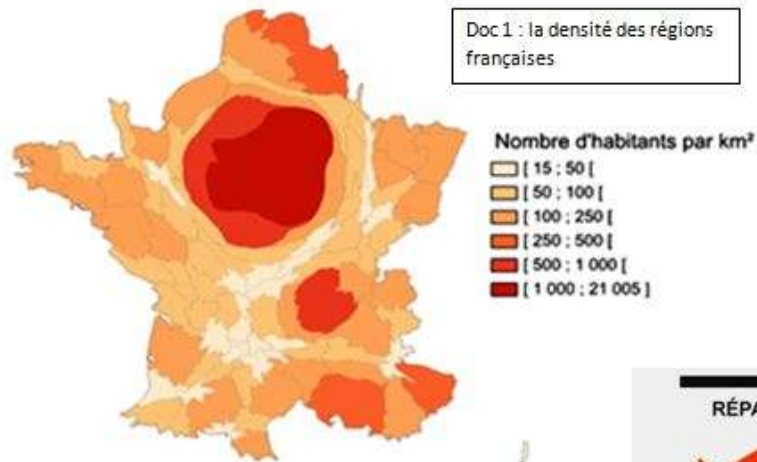


Doc 3 : la Défense, premier quartier d'affaire européen



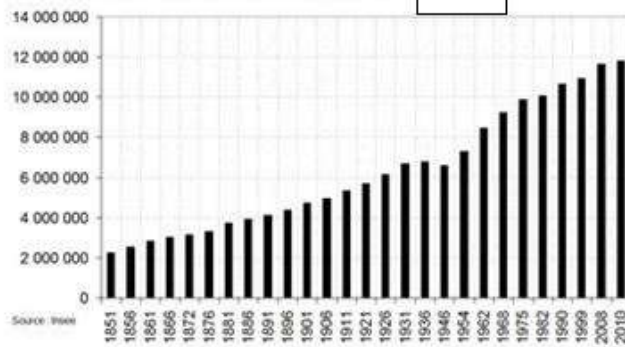
Doc 4 : Usine Renault de Flins

Doc 1 : la densité des régions françaises.



Population de l'île-de-France,

Doc 2 :



RÉPARTITION DE LA POPULATION

En millions d'habitants

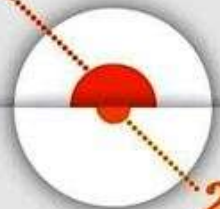


Doc 3 :

AVEC PRÈS DE
11,8 MILLIONS D'HABITANTS
L'ÎLE-DE-FRANCE REPRÉSENTE...

19% de la population française

Doc 4



2,8% de la surface du territoire français

TERRE D'IMMIGRATION
DEPUIS LES ANNÉES 1930

2010, en % de la population

Doc 5





Doc 3 : Le port de Gennevilliers, premier port fluvial européen

Premier port d'Île-de-France, situé à 5 km de Paris et de la Défense, Gennevilliers bénéficie d'une desserte exceptionnelle : voie fluviale et fluvio-maritime à grand gabarit, ligne fluviale de conteneurs avec le Havre et Rouen, routes, autoroutes, fer, et oléoduc font de ce port la première plate-forme multimodale de la région.

Le port de Gennevilliers réalise un transit annuel de marchandises de 20 millions de tonnes (tous modes confondus : fluvial, maritime, ferroviaire, routier et oléoduc) dont 3,4 millions de tonnes de trafic fluvial.

L'activité du port de Gennevilliers se caractérise par l'implantation d'entreprises industrielles ou de services regroupant divers types d'activités : logistiques et conteneurs, BTP, environnement et produits valorisables, agroalimentaire, automobile, produits énergétiques et métallurgie.

La Région Île-de-France : pourquoi est-elle si importante ?

Compétence 3		Compétence 4
Réponse : quelles idées dans les documents répondent à la question posée ?	Exemples des documents qui prouvent ta réponse.	Quel figuré utiliser sur la carte ? (point/ ligne/ surface ? – quelle couleur ?)
Quel titre résumerait le mieux l'ensemble des documents de ta feuille ?		

IdF = 1^{ère} région touristique mondiale

IdF = 1^{ère} région industrielle française

20% de la population française

30% du PIB français (la richesse produite en France)

Poids très important de Paris

La moitié de la surface de la région = terres agricoles.

I/ Les caractéristiques de la région Île-de-France

- ◉ A/ La carte d'identité de ma région
- ◉ B/ Les particularités de ma région
- ◉ **C/ L'organisation de ma région.**


Comment la région IdF est-elle organisée ?

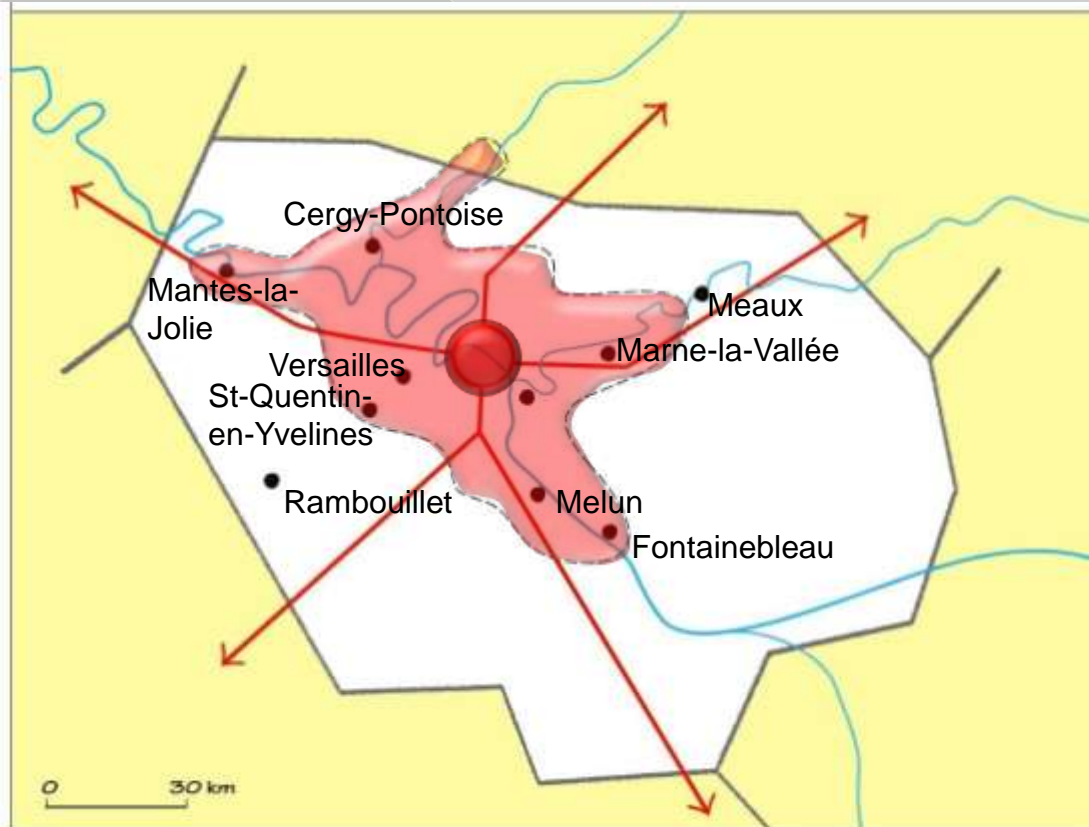
Légende :

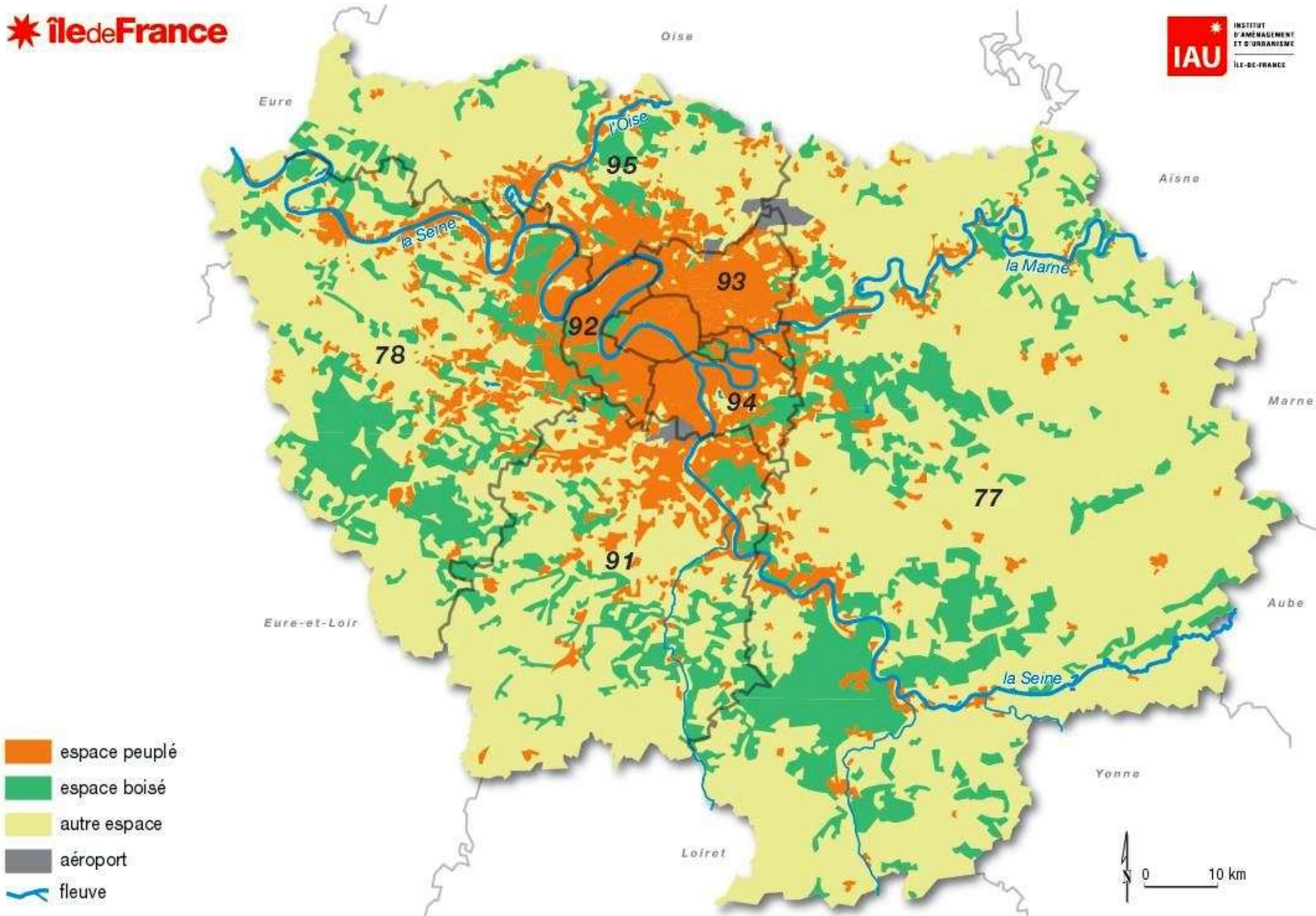
1. Une région dominée par le poids de l'agglomération (centre ville + banlieue) parisienne.

 Paris

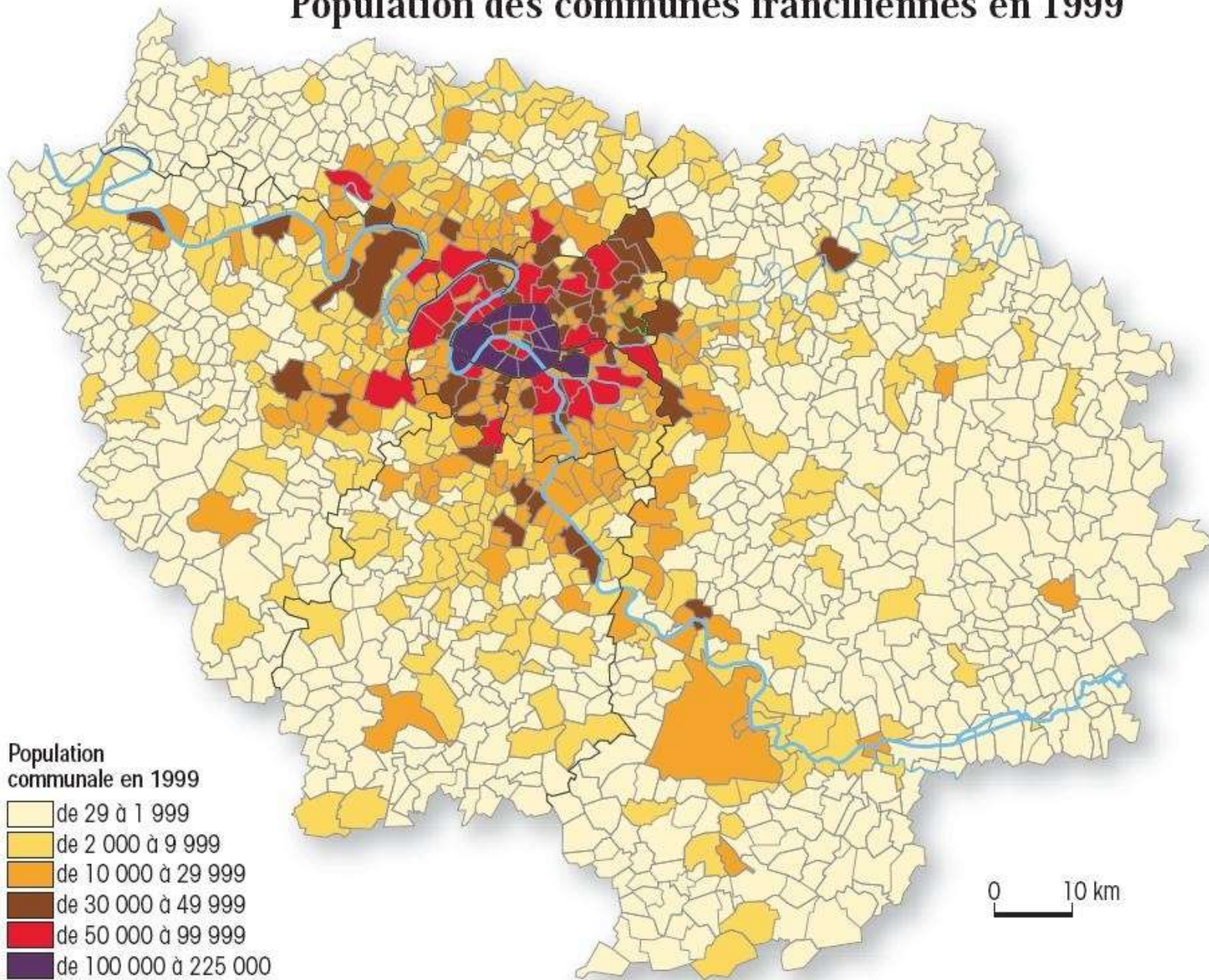
 Agglomération.

 Autre ville. L'IdF regroupe 20% de la population française.





Population des communes franciliennes en 1999

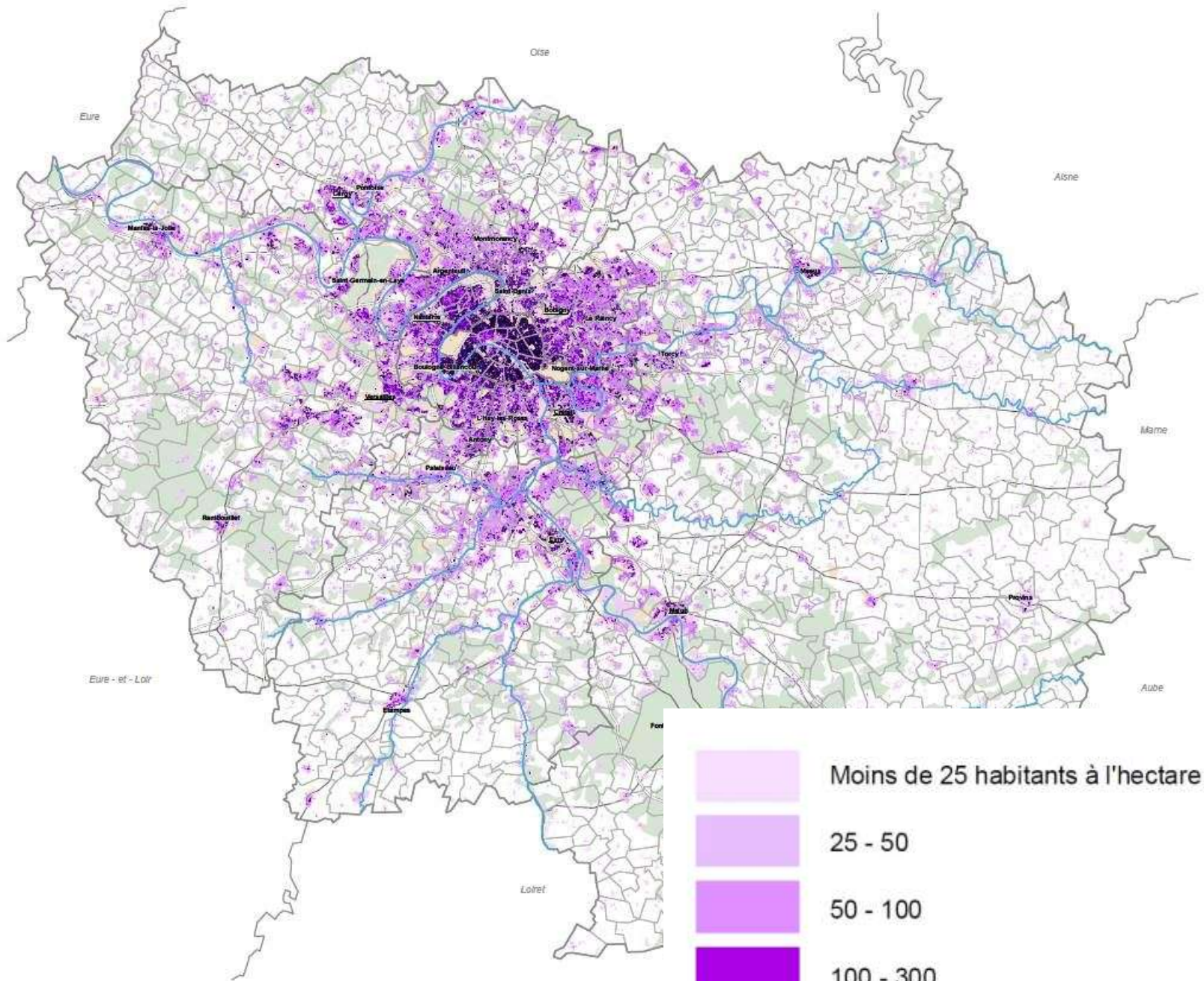




La densité de population

Île-de-France

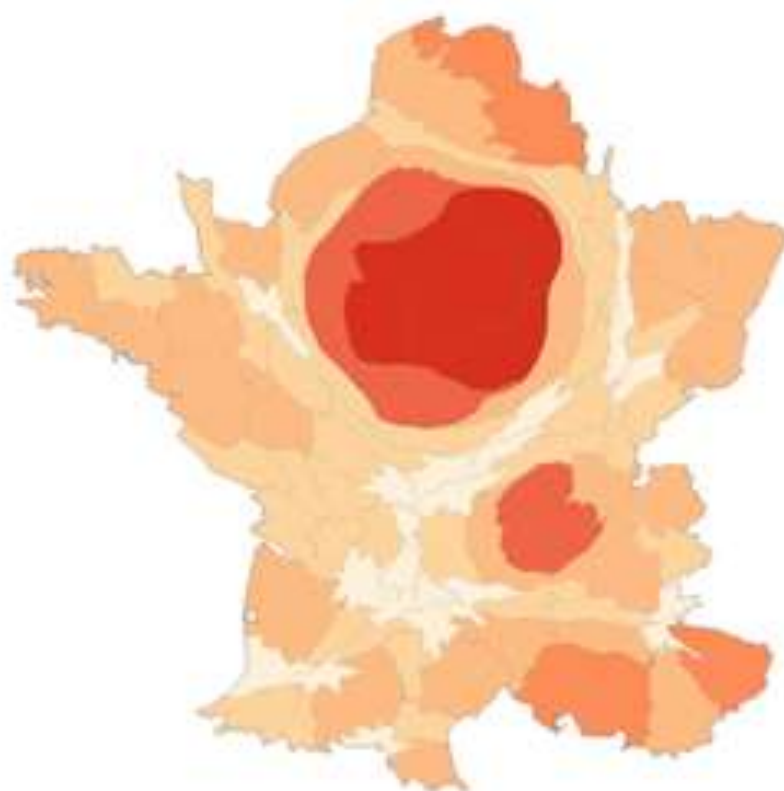
Situation en 1999



- Moins de 25 habitants à l'hectare
- 25 - 50
- 50 - 100
- 100 - 300
- Plus de 300 habitants à l'hectare

- Limite départementale
- Limite communale
- Préfecture
- Sous-préfecture
- Espace construit
- Espace boisé
- Principaux cours d'eau

- Moins de 25 habitants à l'hectare
- 25 - 50
- 50 - 100
- 100 - 300
- Plus de 300 habitants à l'hectare



Nombre d'habitants par km²


- [15 ; 50 [
- [50 ; 100 [
- [100 ; 250 [
- [250 ; 500 [
- [500 ; 1 000 [
- [1 000 ; 21 005]




Comment la région IdF est-elle organisée ?

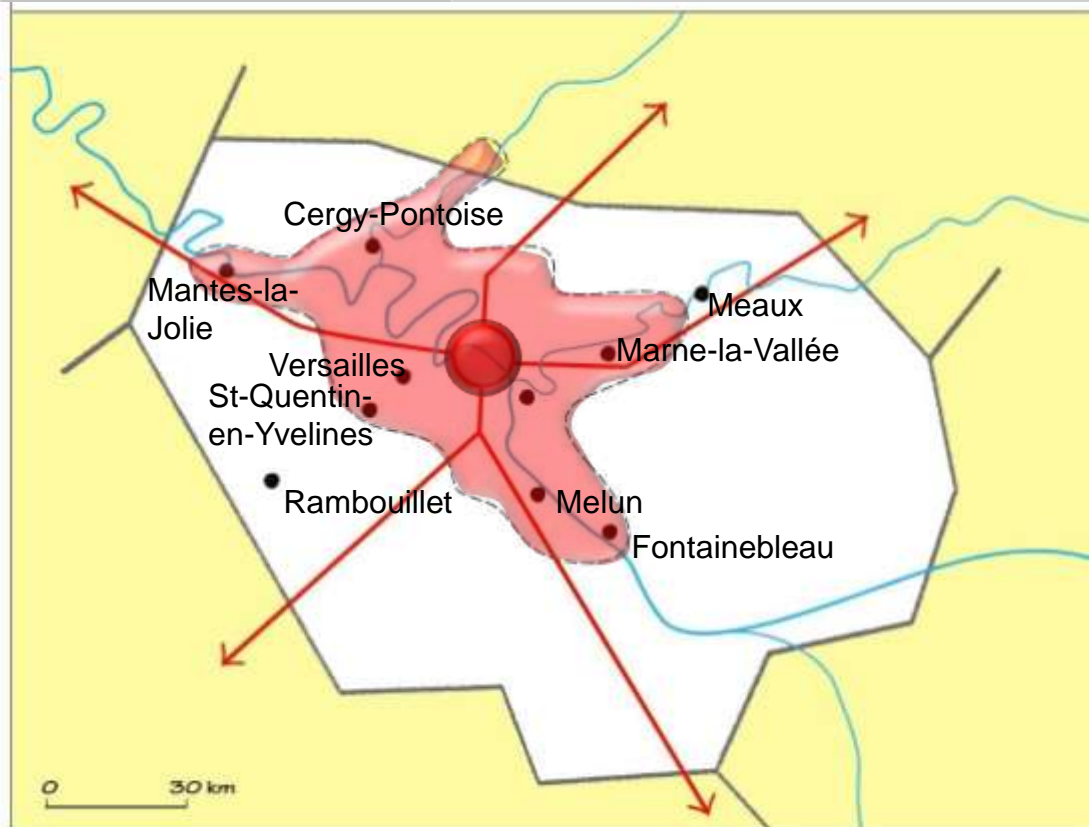
Légende :

1. Une région dominée par le poids de l'agglomération (centre ville + banlieue) parisienne.

 Paris concentre la population et les activités

 Agglomération.

 Autre ville. L'IdF regroupe 20% de la population française.

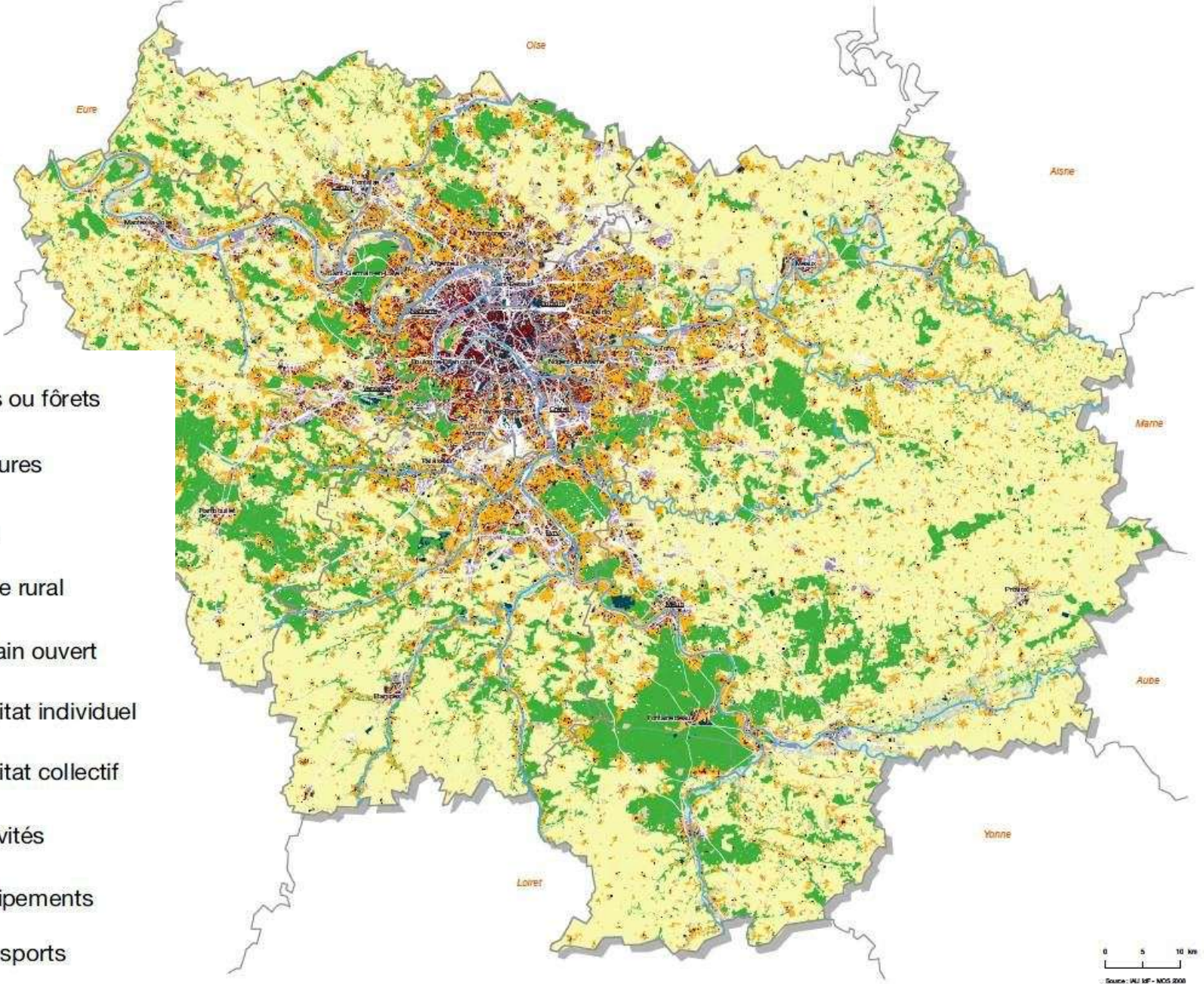


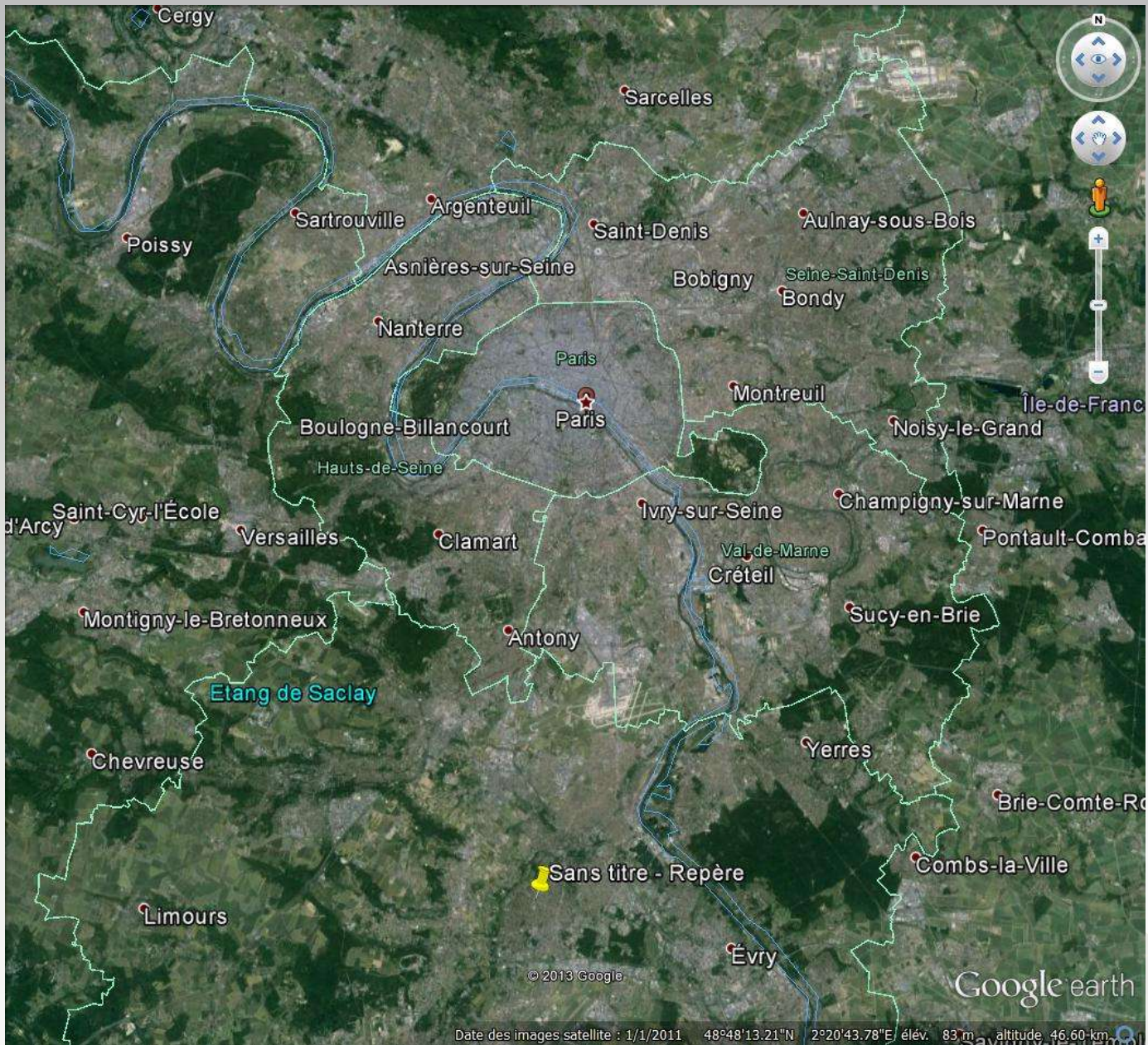


Le mode d'occupation du sol

Île-de-France

-  Bois ou forêts
-  Cultures
-  Eau
-  Autre rural
-  Urbain ouvert
-  Habitat individuel
-  Habitat collectif
-  Activités
-  Équipements
-  Transports
-  Chantiers

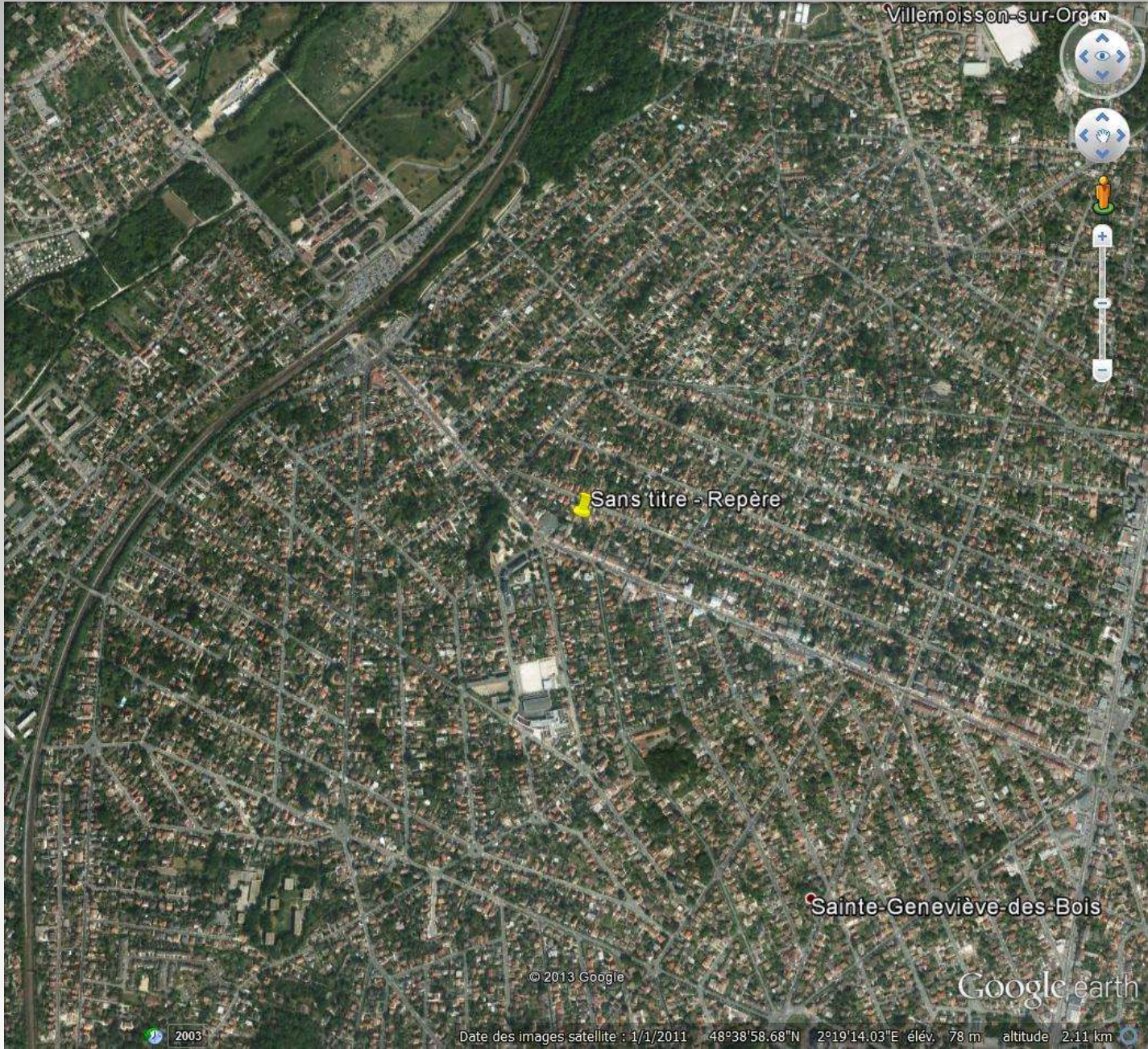




© 2013 Google

Google earth

Date des images satellite : 1/1/2011 48°48'13.21"N 2°20'43.78"E élév. 83 m altitude 46.60 km



Villemeissson-sur-Orge

Sans titre - Repère

Sainte-Geneviève-des-Bois

© 2013 Google

Google earth

2003

Date des images satellite : 1/1/2011 48°38'58.68"N 2°19'14.03"E élév. 78 m altitude 2.11 km

40 Rue Pasteur



Quitter Street View

N



[Signaler un problème](#)

© 2018 Google
© 2018 Google


Google earth

48°38'59.36"N 2°19'18.66"E élév. 81 m altitude 81 m


Comment la région IdF est-elle organisée ?


Légende :

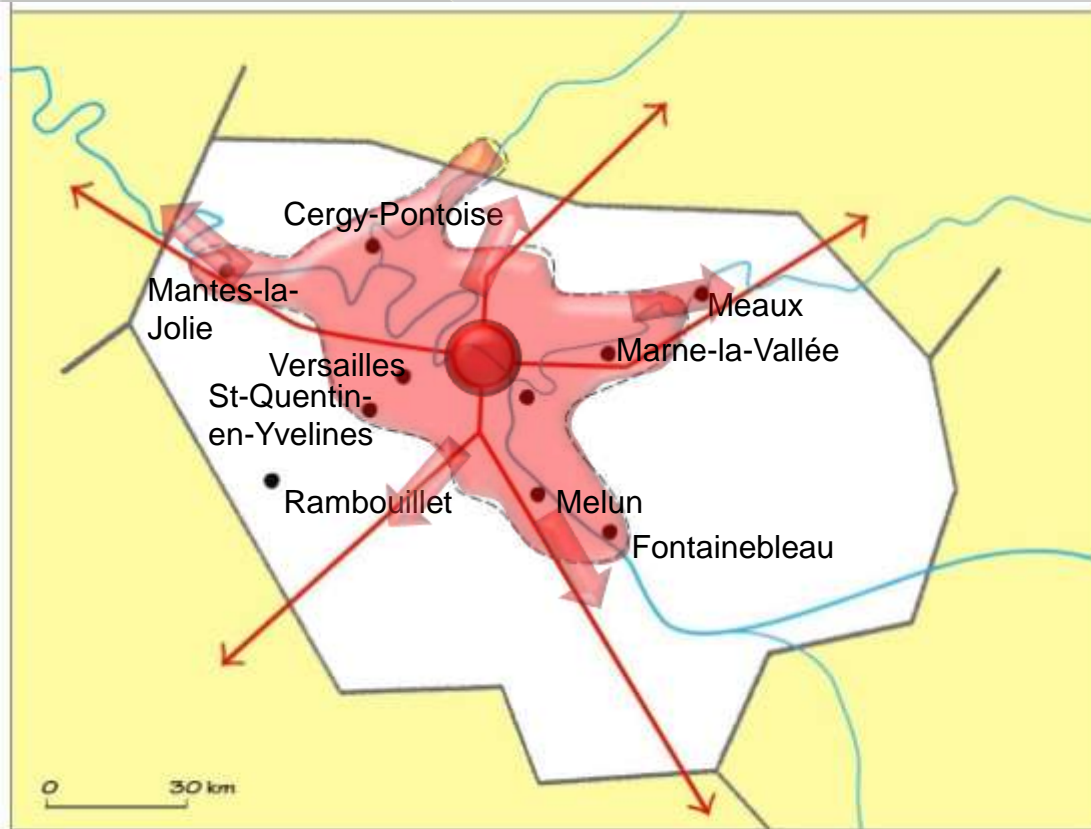
1. Une région dominée par le poids de l'agglomération (centre ville + banlieue) parisienne.

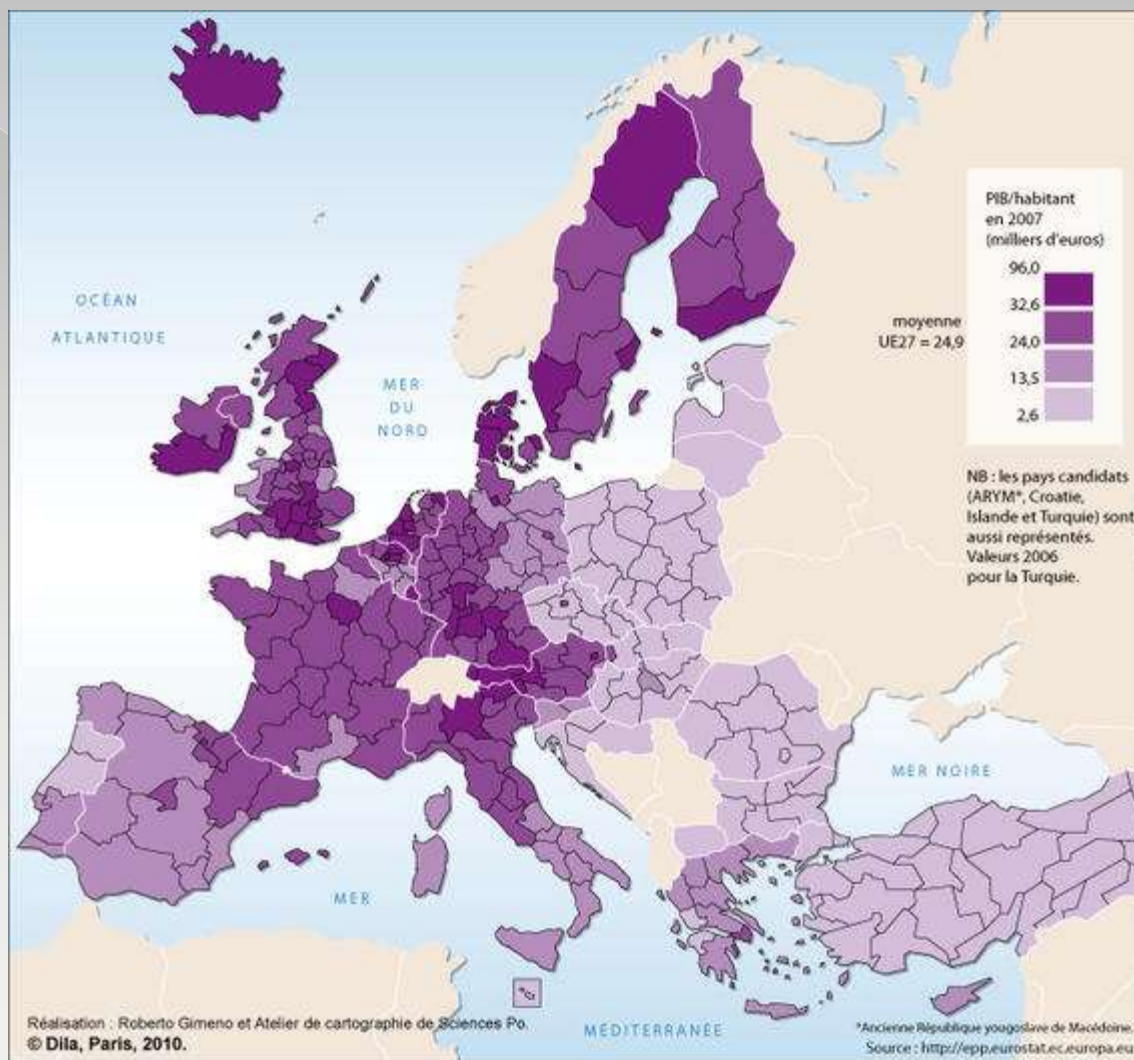
 Paris concentre la population et les activités

 Agglomération.

 Autre ville. L'IdF regroupe 20% de la population française.

 Etalement urbain (pavillons)






Le PIB par habitant dans les régions de l'Union européenne en 2007 Source : Questions internationales (n°45 septembre-octobre 2010)

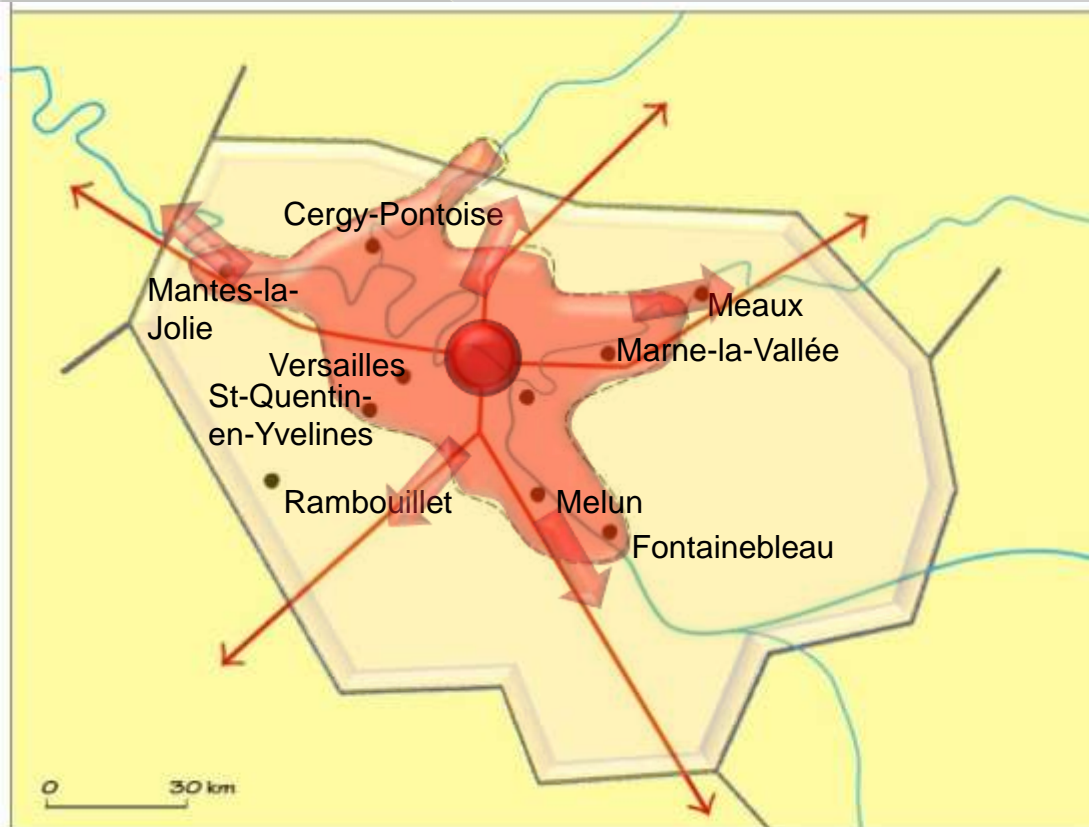


Comment la région IdF est-elle organisée ?

Légende :

2. Une région qui produit de la richesse : des espaces productifs

 Grande culture céréalière : espace productif agricole.







4 Des touristes chinois au musée du Louvre à Paris

En 2010, 50 millions de Chinois ont voyagé à l'étranger, dont 600 000 en France. Par le montant de leurs dépenses, ils sont devenus la première clientèle étrangère des produits de luxe en France.

Comment la région IdF est-elle organisée ?

Légende :

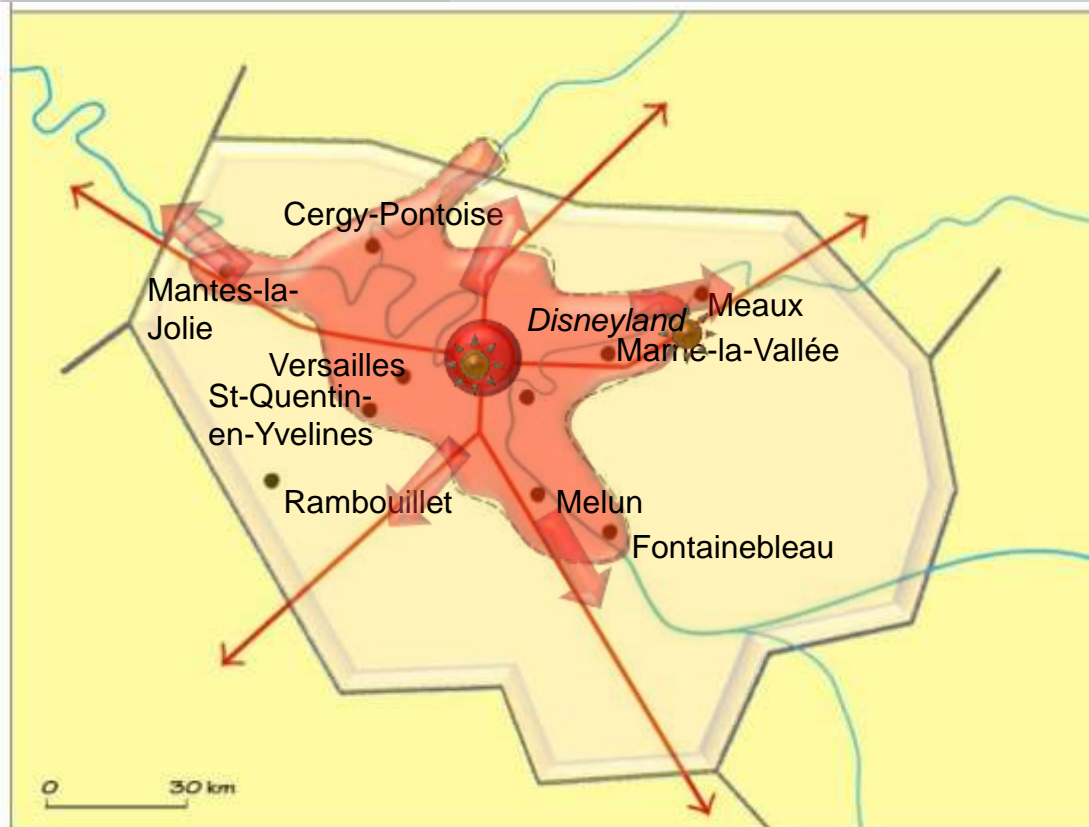
2. Une région qui produit de la richesse : des espaces productifs



Grande culture céréalière : espace productif agricole.



Espaces touristiques majeurs: l'IdF est la 1^{ère} région touristique mondiale.



Le poids économique de l'Île-de-France

« L'Île-de-France est la première région économique française. Elle contribue pour 29 % au Produit intérieur brut, grâce en particulier à la présence de nombreuses entreprises multinationales et une forte densité de sièges sociaux : un tiers des 500 plus grands groupes mondiaux possèdent un siège en Île-de-France. Elle est la première destination touristique au monde. La région offre environ 5,6 millions d'emplois. Sa main-d'œuvre est hautement qualifiée : elle comprend 36 % des cadres de France. Les services marchands sont surreprésentés, notamment les activités de conseil, les activités financières et immobilières, ainsi que celle de recherche-développement et les activités culturelles. L'Île-de-France reste la première région industrielle malgré la diminution persistante du nombre d'emplois dans l'industrie. »

Présentation de la région Île-de-France, www.insee.fr, 2012.

Paris : la Défense.



Comment la région IdF est-elle organisée ?

Légende :

B/ Une région qui produit de la richesse : des espaces productifs



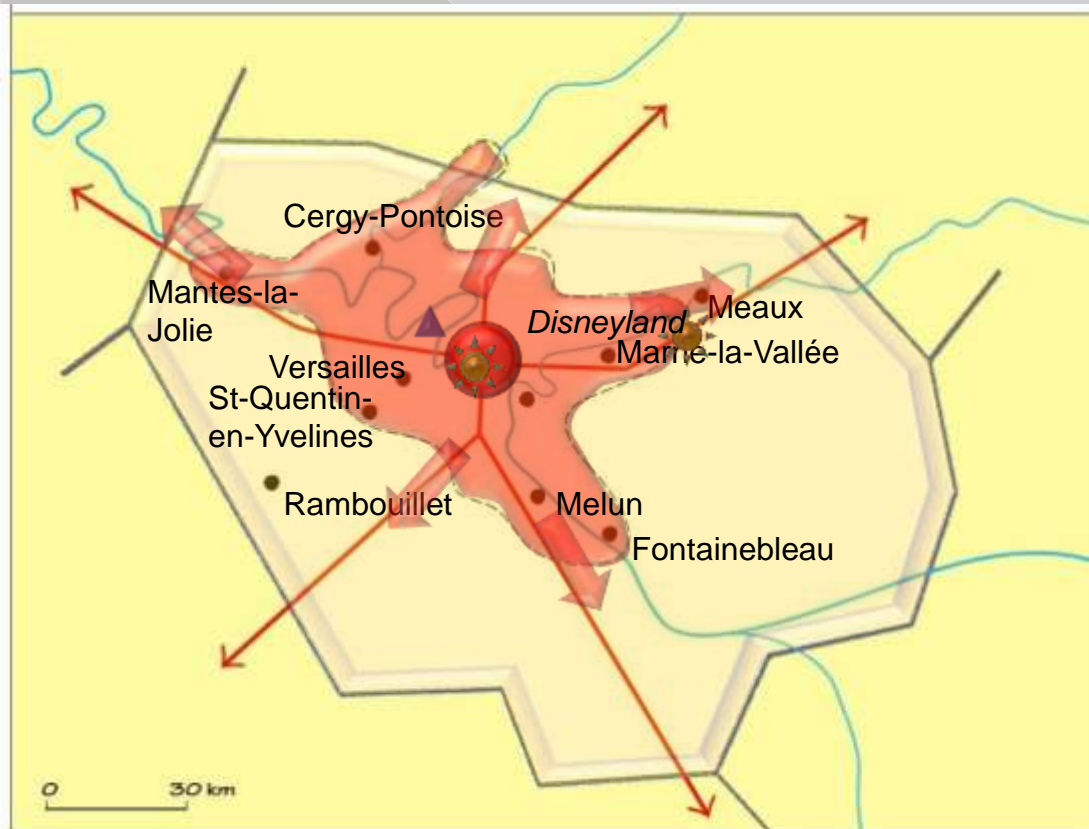
Grande culture céréalière : espace productif agricole.

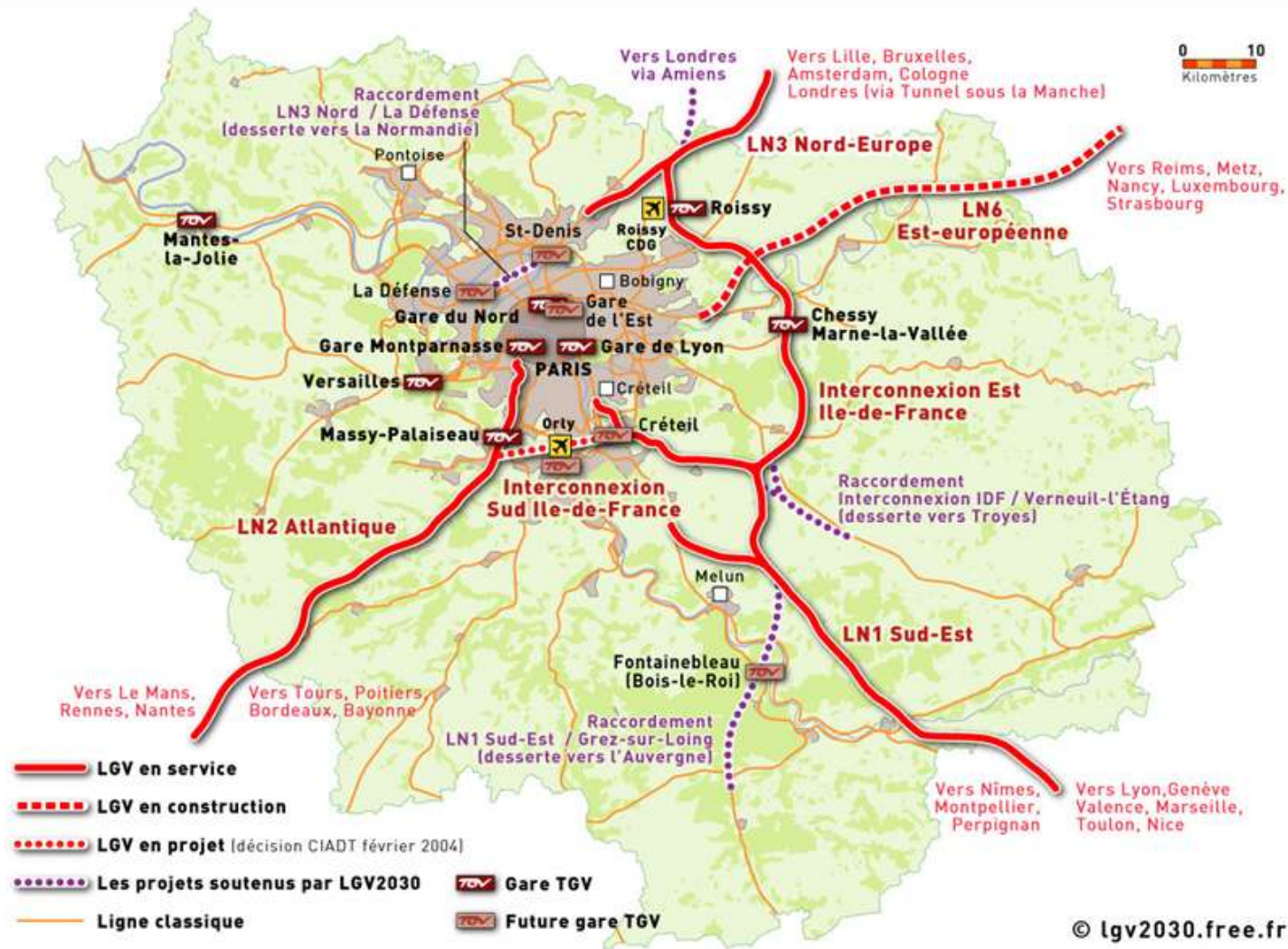


Espaces touristiques majeurs: l'IdF est la 1^{ère} région touristique mondiale.



Central business district (Quartier d'affaires) de la défense : siège des grandes firmes transnationales (sociétés présentes partout dans le monde). 1^{er} européen.




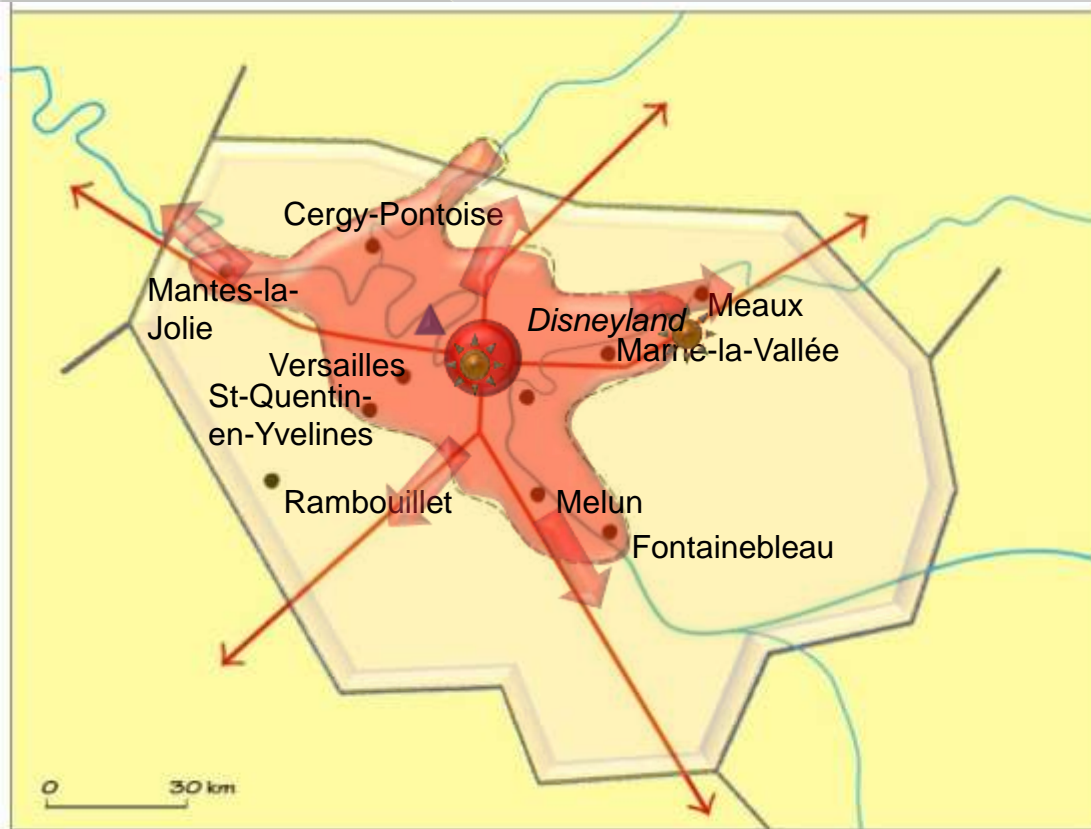


Comment la région IdF est-elle organisée ?

Légende :

3. Une région reliée à l'union européenne et au reste du monde

 Principaux axes de transports vers le reste de la France et l'Europe






Comment la région IdF est-elle organisée ?

Légende :

3. Une région reliée à l'union européenne et au reste du monde

 Principaux axes de transports vers le reste de la France et l'Europe

 Deux aéroports internationaux

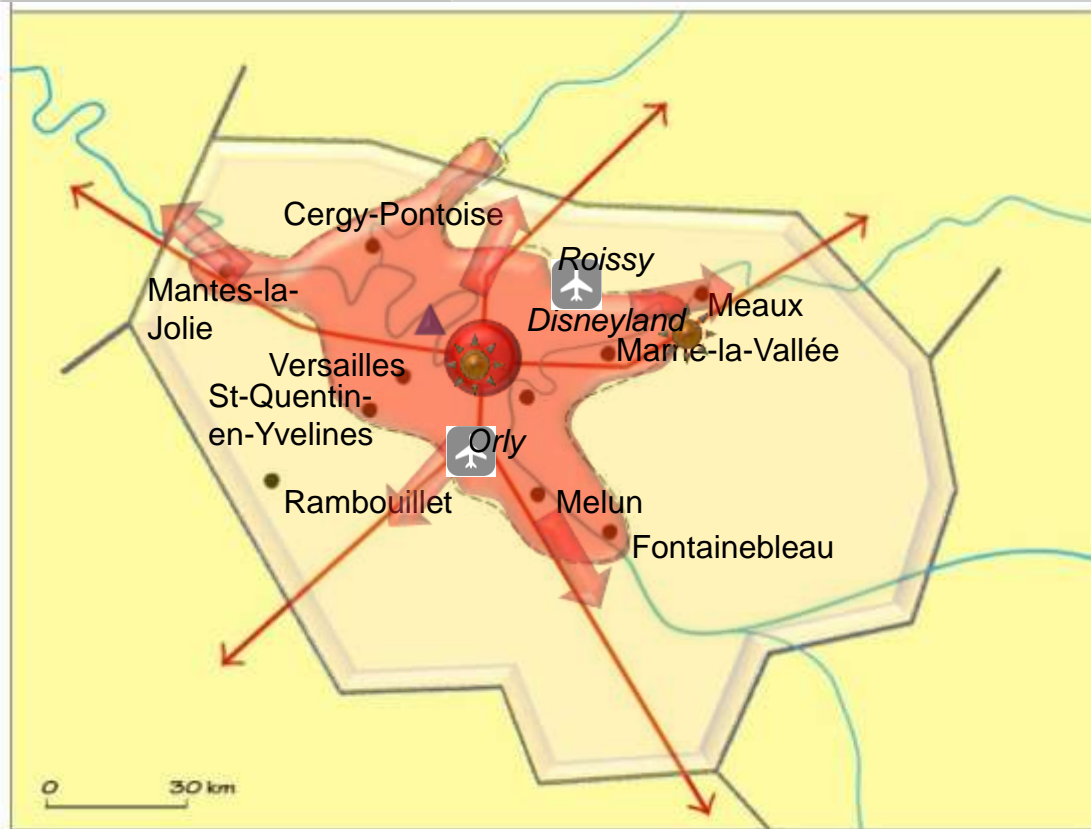




Photo Port autonome de Paris - Pascal Lemaître




● **Le port de Gennevilliers**

- Premier port d'Île-de-France, situé à 5 km de Paris et de la Défense, Gennevilliers bénéficie d'une desserte exceptionnelle : voie fluviale et fluvio-maritime à grand gabarit, ligne fluviale de conteneurs avec le Havre et Rouen, routes, autoroutes, fer, et oléoduc font de ce port la première plate-forme multimodale de la région.
- Le port de Gennevilliers réalise un transit annuel de marchandises de 20 millions de tonnes (tous modes confondus : fluvial, maritime, ferroviaire, routier et oléoduc) dont 3,4 millions de tonnes de trafic fluvial.
- L'activité du port de Gennevilliers se caractérise par l'implantation d'entreprises industrielles ou de services regroupant divers types d'activités : logistiques et conteneurs, BTP, environnement et produits valorisables, agroalimentaire, automobile, produits énergétiques et métallurgie.

Comment la région IdF est-elle organisée ?

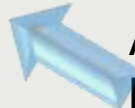
Légende :

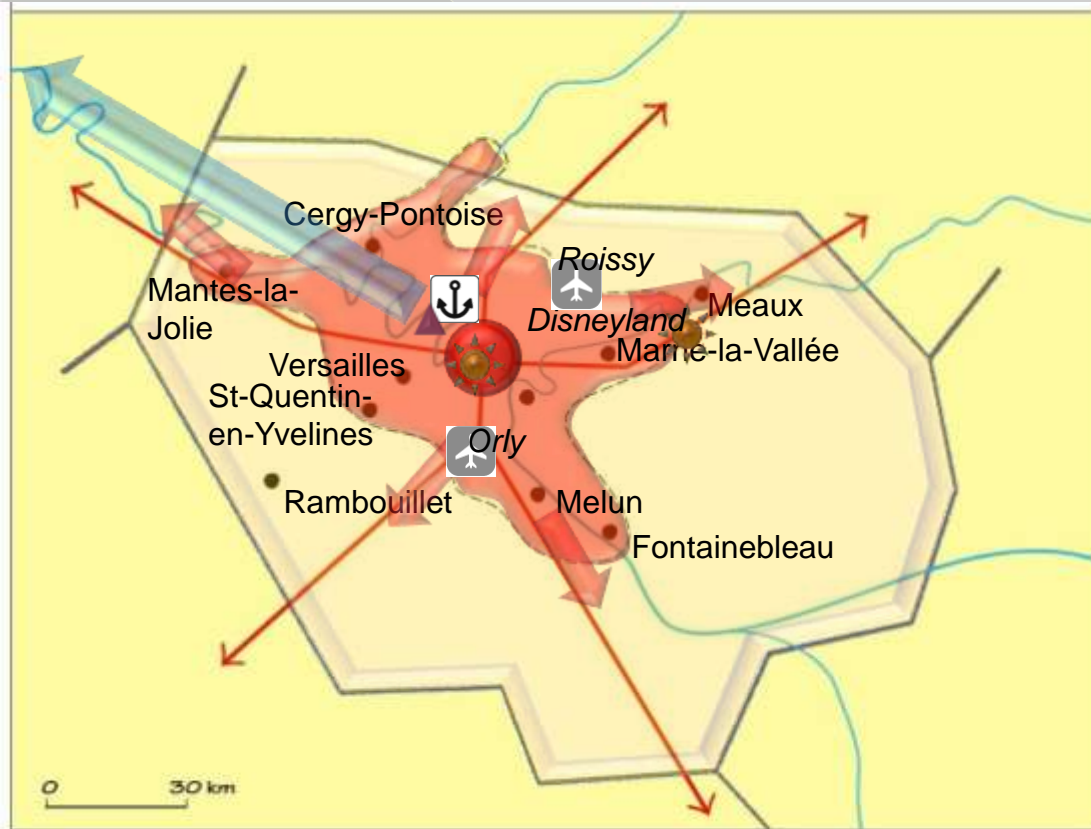
3. Une région reliée à l'union européenne et au reste du monde

 Principaux axes de transports vers le reste de la France et l'Europe

 Deux aéroports internationaux

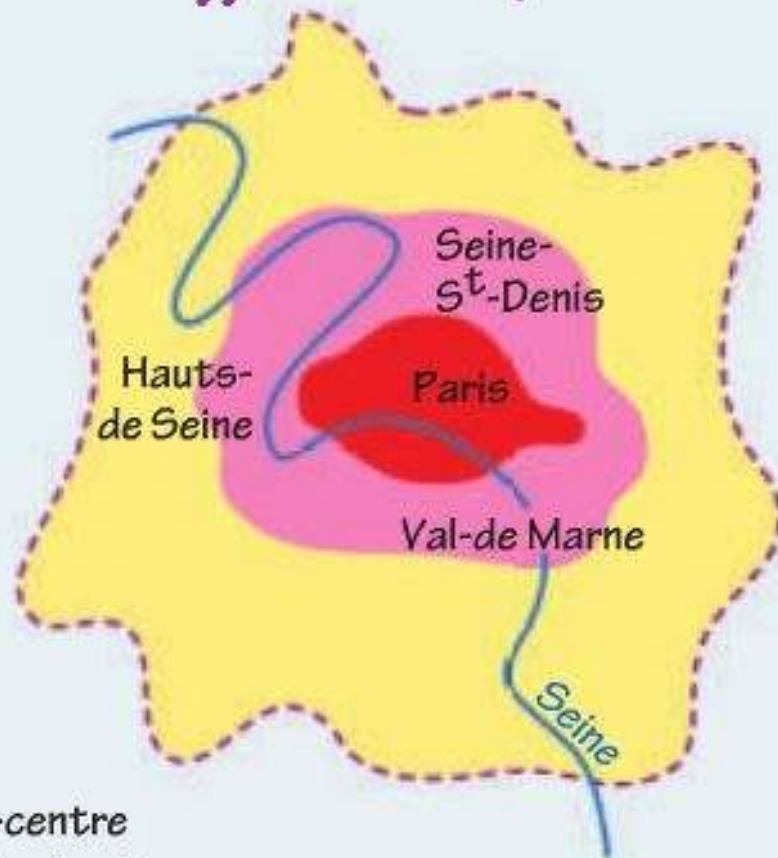
 Port de Gennevilliers

 Axe de la Seine. Vers Rouen, le Havre et le reste du monde.

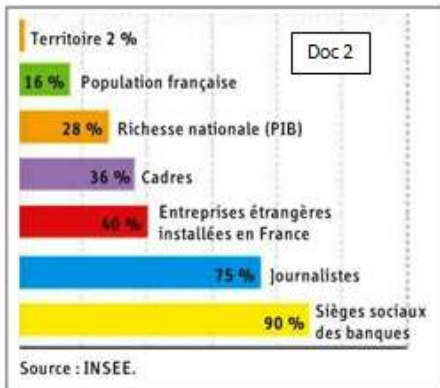
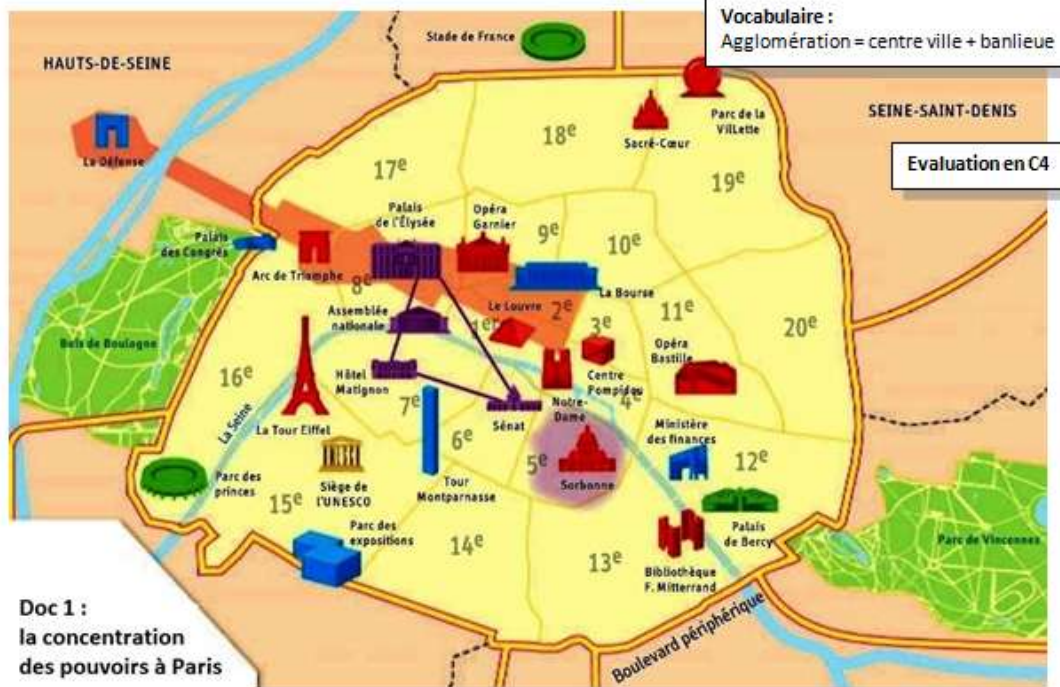


**II / L'agglomération
parisienne domine la
région IdF**

L'agglomération parisienne



-  Ville-centre
-  Proche banlieue
-  Grande banlieue
-  Limite de l'agglomération



Paris, première ville touristique mondiale

Doc 3

« Les musées et monuments parisiens ont réalisé 71,6 millions d'entrées en 2010, confirmant l'attrait des visiteurs pour l'offre culturelle de la capitale, sans compter les sites religieux gratuits comme Notre-Dame de Paris et la Basilique du Sacré-Cœur, champions de la fréquentation. Comme en 2009, les deux premiers sites du palmarès sont le musée du Louvre (8,3 millions d'entrées) et la tour Eiffel (6,7 millions). 65 % des touristes choisissent Paris pour visiter monuments et musées devant le shopping (46 %). Les étrangers représentent 67,1 % des visiteurs du musée du Louvre et 80 % pour la Sainte-Chapelle et le Palais Garnier. Les États-Unis fournissent le plus gros contingent d'étrangers dans les musées. »

L'Expansion.com/AFP, 28 juin 2011.

La part de l'agglomération parisienne en France

➤ C3 : comprendre des documents / trier les informations de documents

1/ Entoure dans les documents tous les éléments qui montrent l'importance de l'agglomération parisienne.

2/ Sur ton cahier, Trie ces informations selon 3 ou 4 thèmes qui marquent les points forts de l'agglomération parisienne. Donne un titre à chaque thème.

III/ Un projet
d'aménagement de l'île
de France : le Grand
Paris

Le Grand Paris

Le Grand Paris est né en réponse à une problématique vitale pour notre pays : comment inscrire durablement la France dans la compétition économique internationale ?(...)

Le projet du Grand Paris vise à renforcer la Région Capitale dans son rôle de ville-monde, moteur de la croissance nationale, compétitive au niveau international et attractive pour ses résidents, présent et futur. Pour conjuguer attractivité économique et qualité de vie, le président de la République et le gouvernement ont mis le développement des territoires au cœur du projet. Celui-ci s'appuie sur la création d'un réseau de transport public de voyageurs dont le financement des infrastructures est assuré par l'État, en association avec les collectivités de la région Ile-de-France. (...) Paris va relever les défis à venir. La région parisienne, qui représente **un peu plus du sixième de la population nationale et près du tiers du produit intérieur brut**, ne peut se contenter de son rôle national dans un contexte de mondialisation, et se doit de consolider sa place de centre **attractif pour toute l'Europe**.(...)

Le Grand-Paris dépasse de loin la simple problématique des réseaux de transports car il s'agit d'une refondation de la géographie urbaine, sociale et économique du bassin parisien et au-delà, jusqu'au Havre. La Seine est l'axe majeur autour duquel la métropole a vocation à s'ordonner.

La ville du Grand Paris s'articulera autour de **plusieurs pôles** et ne procédera plus par cercles concentriques comme aujourd'hui. Les quartiers enclavés, souvent qualifiés de « sensibles », seront mis au centre du jeu. La question des banlieues sera prise à bras le corps et Paris devra les intégrer comme jadis elle sût intégrer les faubourgs. L'avenir est aux **îlots urbains ouverts**, aux **quartiers évolutifs**. Il s'agit de retisser les liens entre l'Est et l'Ouest de la région, entre Paris et sa banlieue.

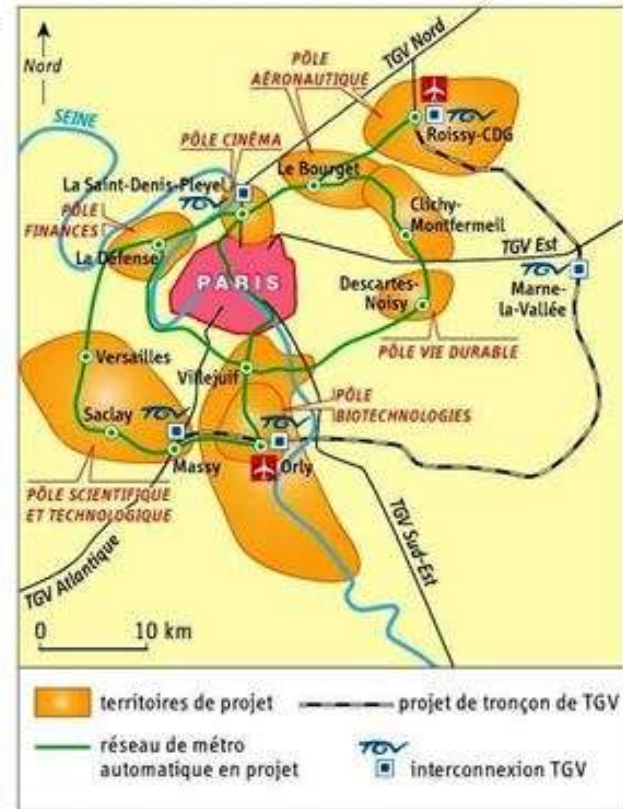
<http://www.mon-grandparis.fr/>

La loi a été promulguée le 3 juin 2010. Elle a été publiée au **Journal officiel** du 5 juin 2010, un rectificatif a été publié au Journal officiel du 1er juillet 2010.

La loi vise à renforcer l'attractivité économique de la région parisienne, considérée comme une locomotive pour le développement de l'ensemble du pays. Elle détermine des zones de développements économiques et urbains organisées autour de grands pôles stratégiques qui doivent permettre à l'Ile-de-France d'atteindre en une décennie une croissance de l'ordre de 4% et de créer environ 800 000 emplois.

Un réseau de transport ferroviaire de 130 kilomètres (un métro automatique de grande capacité) comportant une quarantaine de gares doit relier ces pôles stratégiques au "cœur de la métropole" ainsi qu'aux aéroports et gares TGV. La construction de ce réseau représente un investissement estimé à 20,5 milliards d'euros.

La réalisation des travaux serait confiée à un établissement public, la Société du Grand Paris (SGP) dans lequel la région et les départements seraient représentés mais où l'Etat serait majoritaire.



Le projet du Grand Paris

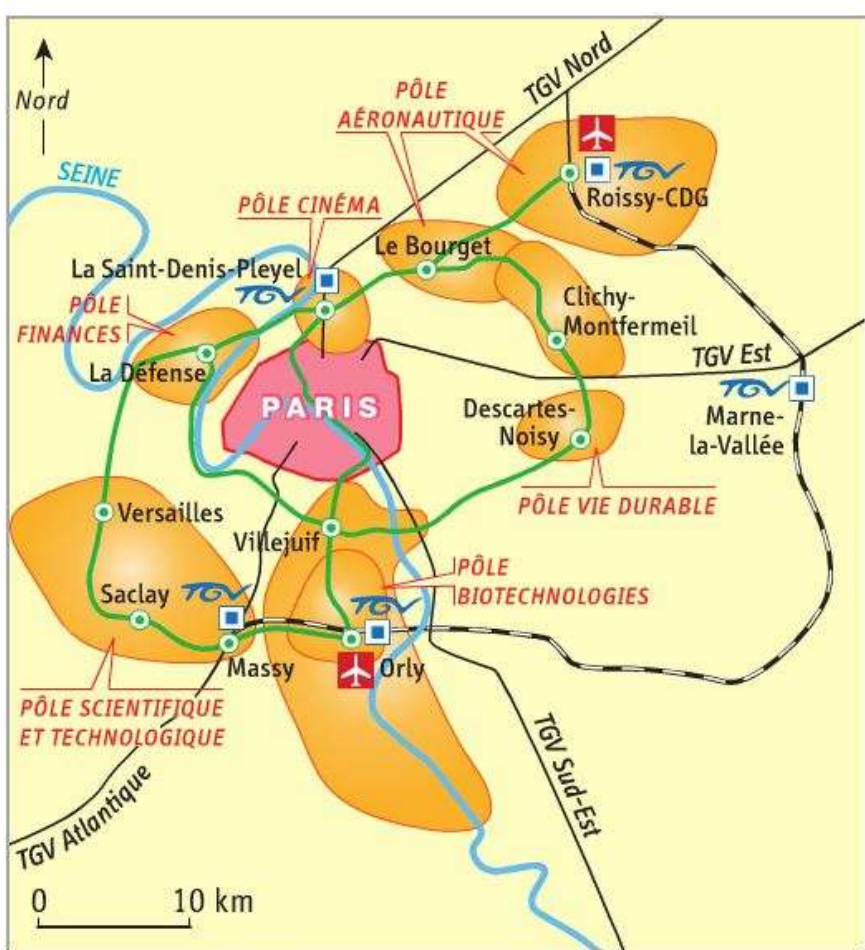
Ce projet de réseau a été décidé suite aux tensions entre l'État, désireux d'accroître le rôle de Paris, en reliant ses pôles économiques; et le conseil régional, davantage soucieux des besoins quotidiens des habitants.

C3 : Dans les deux textes :

- *Soulignez en rouge l'enjeu (pourquoi ce projet) du grand Paris.*
- *Soulignez en vert les objectifs du projet.*
- *Soulignez en bleu les aménagements prévus pour atteindre cet objectif.*
- *Soulignez en noir les acteurs du projet.*

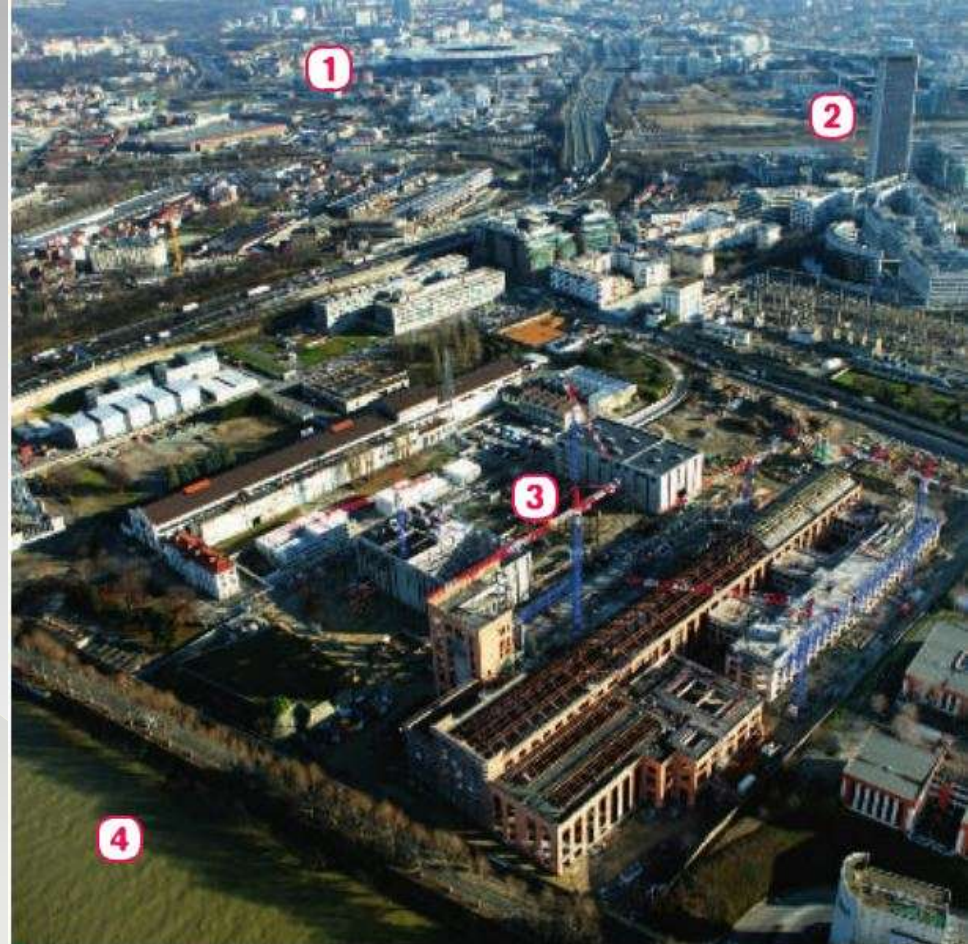
C4 : questions sur le croquis

Quel figuré de la légende montre que ce projet vise à développer les transports dans la région IDF ?	
Quel figuré de la légende montre que ce projet intègre la région dans le territoire national ?	
Quel figuré de la légende montre que ce projet intègre la région en Europe et dans le Monde ?	



4 Le projet du Grand Paris

Ce projet de réseau a été décidé suite aux tensions entre l'État, désireux d'accentuer le rôle de Paris, en reliant ses pôles économiques, et le conseil régional, davantage soucieux des besoins quotidiens des habitants.



5 Un Territoire de Projet : Saint-Denis-Pleyel (Seine-Saint-Denis)



La région Île-de-France participe à l'aménagement de ce quartier destiné à devenir un pôle mondial d'excellence de la création audiovisuelle.

- ① Stade de France.
- ② Tour Pleyel (immeuble de bureaux).
- ③ Construction de la Cité Européenne du Cinéma sur un ancien site EDF.
- ④ La Seine.

ENJEUX (Quoi ?) : inscrire durablement la France dans la compétition économique internationale

OBJECTIFS : (Pourquoi ?)

- renforcer la Région Capitale dans son rôle de ville-monde compétitive au niveau international et attractive pour ses résidents
- consolider sa place de centre attractif pour toute l'Europe
- Intégrer les banlieues, les quartiers « sensibles », retisser des liens est/ouest
- renforcer l'attractivité économique de la région parisienne et du pays
- atteindre croissance de l'ordre de 4% et de créer environ 800 000 emplois.



**Grand
Paris**

AMENAGEMENTS : (Comment ?)

- création d'un réseau de transport public de voyageurs
- refondation de la géographie urbaine, sociale et économique du bassin parisien
- zones de développements économiques et urbains organisées autour de grands pôles stratégiques (Pôle cinéma / finance / biotechnologie/ aéronautique / vie durable / scientifique et technologique)
- réseau de transport ferroviaire de 130 kilomètres une quarantaine de gares reliées au cœur de la métropole

ACTEURS : (QUI ?)

- L'État, en association avec
- les collectivités de la région Ile-de-France (régions/départements)
- Société du Grand Paris (SGP)